



humus PRO

Subscribe



May 12 2013, 23:10

Окуловская мешочная фабрика. Кулотино. 1905

2 12

1 2

МАНТРА: ВСЕ КЛИКАБЕЛЬНО

[ИСТОЧНИК](#)[ИСТОЧНИК](#)

Возникновение льнопрядильного производства в Кулотине имеет свою предысторию. В ревизской сказке помещика Николая Фёдоровича Мусина-Пушкина за 1850 год значилось: «..а душ он имел ... на льнопрядильной фабрике - 20». Известно, что стекольный завод помещика Пушкина основан около 1844г. у села Полищи Крестецкого уезда. Вероятно, и льнопрядильная фабрика Н.Ф. Мусина-Пушкина была где-то поблизости.

Фабричные ворота.



Первую попытку построить фабрику и плотину на реке Перетне предпринял в 1875 году начальник южной пограничной таможенной охраны Бардашевич. Место для будущей фабрики он выбрал на левом берегу Перетны, в глубокой пойме, где долина реки имеет расширение. На правом берегу Перетны, напротив строительной площадки фабрики, был построен небольшой кирпичный завод. Это место и теперь зовут Кирпичной горкой. Из этого кирпича и начали выкладывать стены фабрики. Строительство фабрики шло с трудом, а потом приостановилось совсем. Вероятно, незавершённое строительство было продано.

Фабрика.



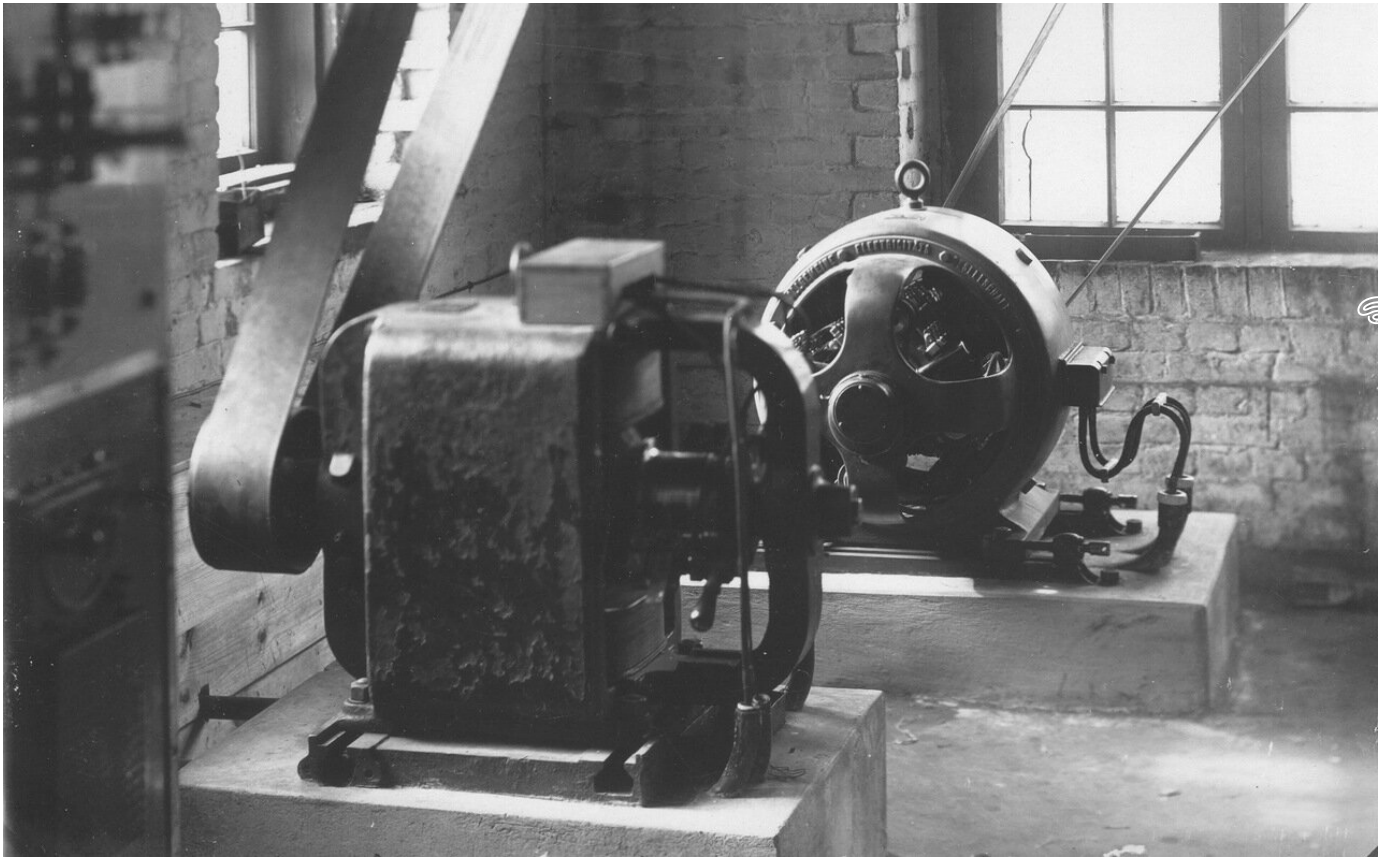
19 декабря 1881г. фабриканты Татаринов, Беват и Баенин обратились к Новгородскому губернатору за разрешением на строительство фабрики для обработки льна, пеньки и выработки из них мешков, и 15 марта разрешение было получено. К концу лета корпус был закончен, и приступили к монтажу оборудования, полученного из Англии и Германии. В праздник Покрова, 1(14) октября 1882 года гудок возвестил о рождении новой фабрики.

Фабрика



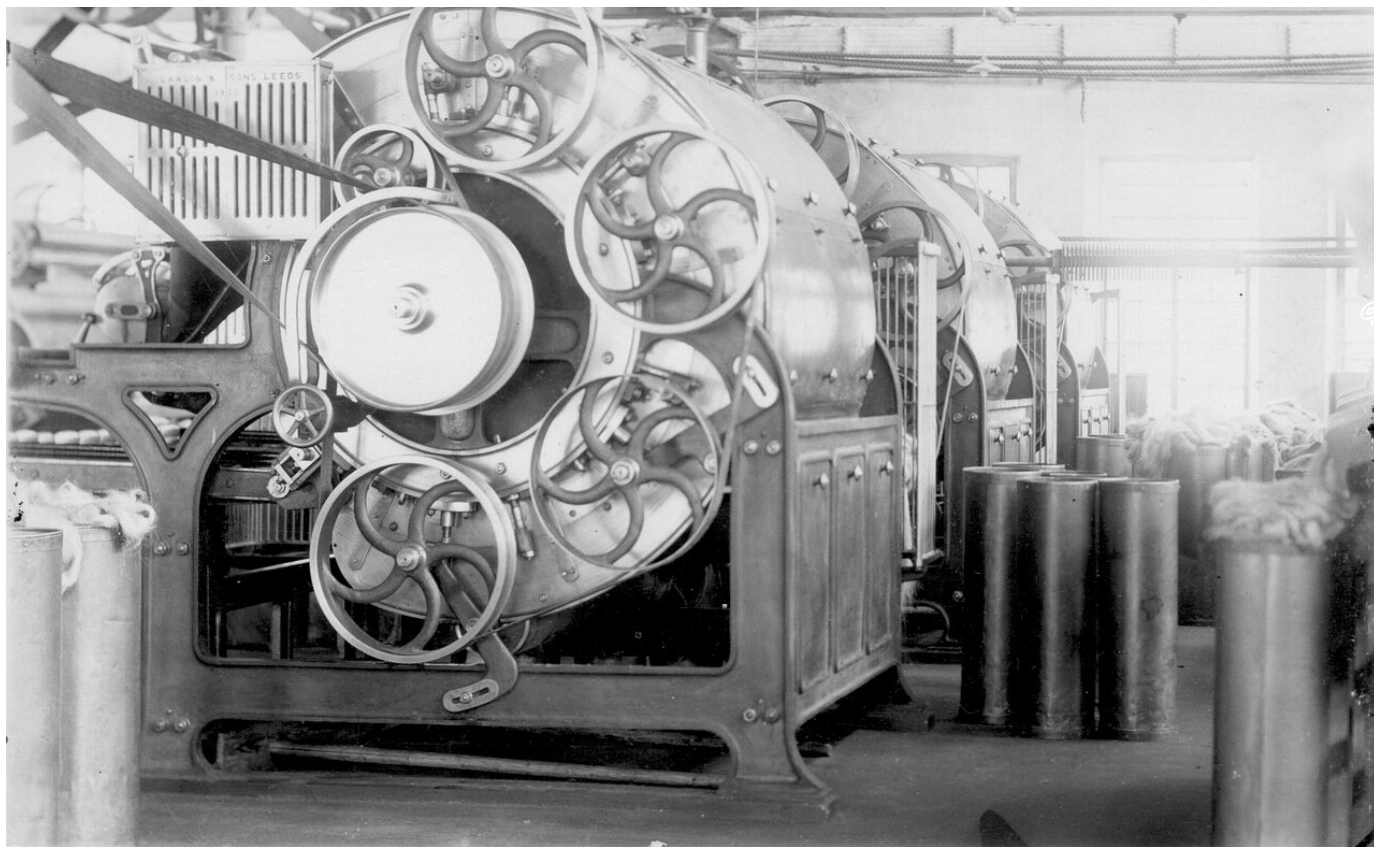
В прядильном отделе было 3 карды, 3 льняных системы (раскладочная, ленточная и банкоброшная машины), 10 различных английских ватеров, и, кроме того, трепальное отделение с ручными гребнями для обдержки льна и пеньки.

Станки с ременной передачей



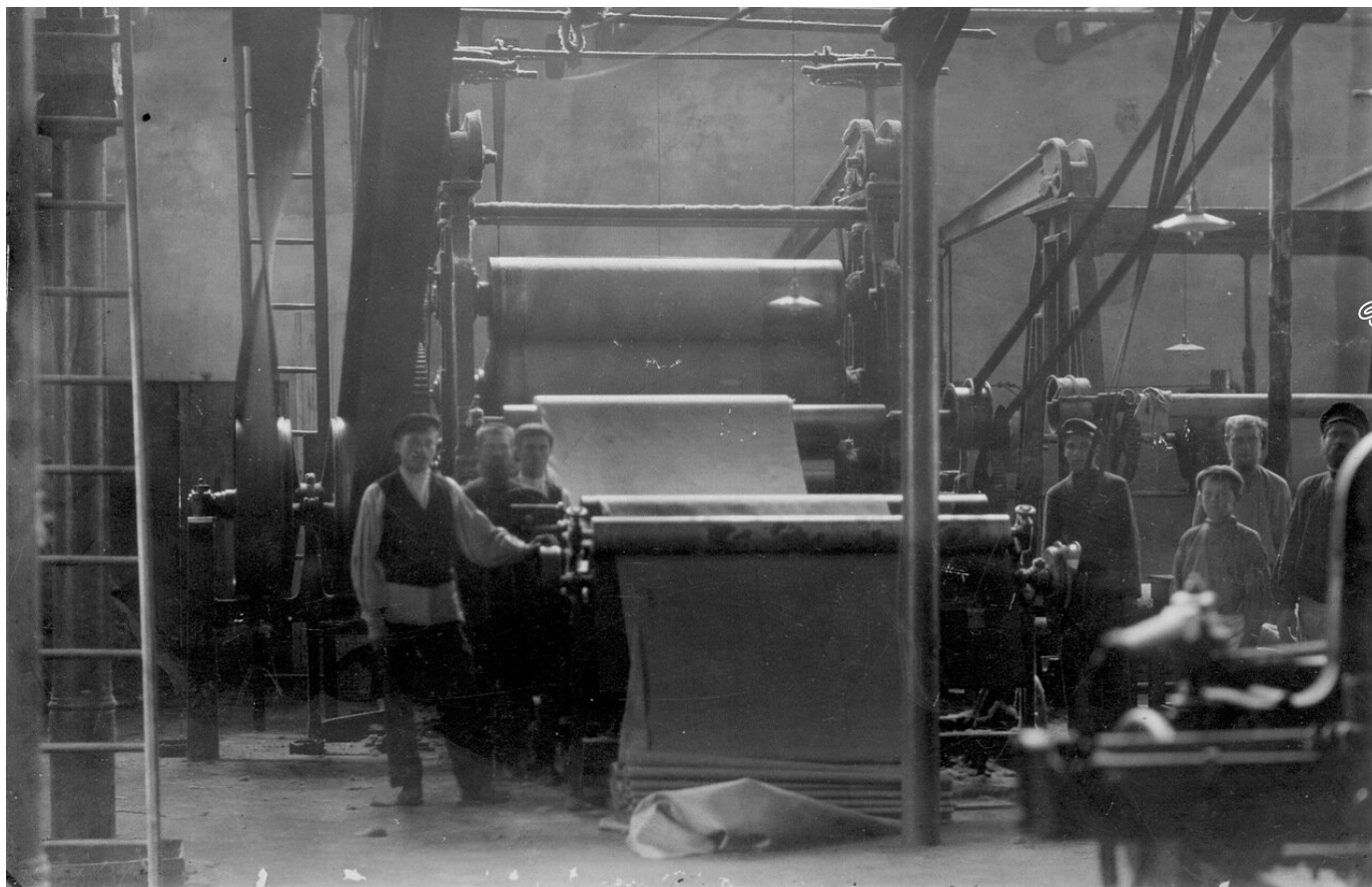
В ткацком цехе было 2 шпульных машины, 2 клубочных машины, 3 шлихтовальные машины и 72 ткацких станка, а также мерильная, стригальная и брызгательная машины, 1 каландра, ручной пресс и 6 швейных ручных машинок системы «Зингер». Все машины приводились в движение гидротурбиной Френсиса через систему трансмиссий. Для технологических нужд и отопления фабрики было 2 паровых котла.

Чёсальные машины фирмы Lawson & Sons



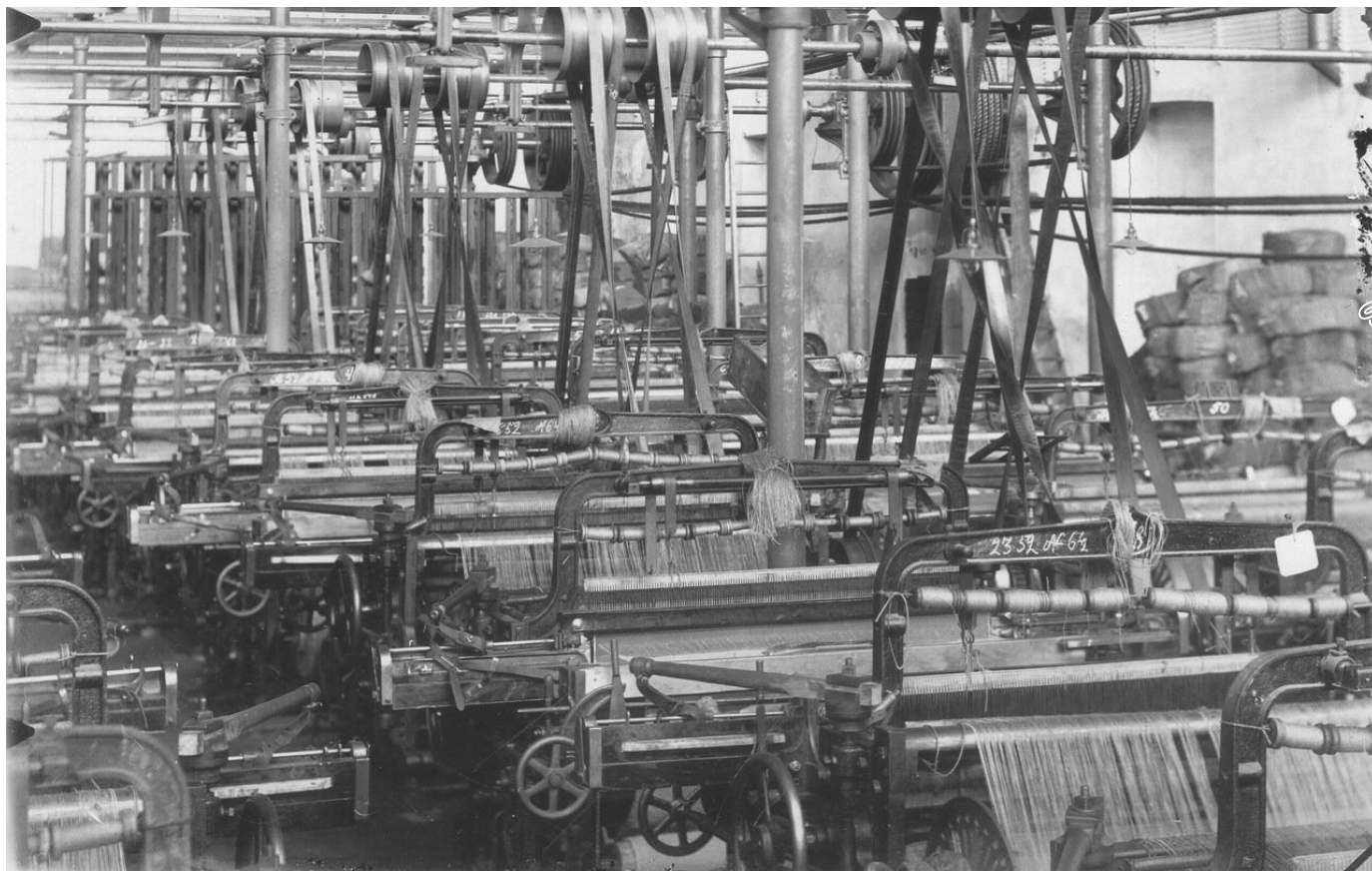
Окуловская мешочная фабрика принадлежала Высочайше утверждённому Товариществу для изготовления механическим способом мешочного полотна и мешков, а управляющим фабрики был инженер-технолог Г.Н. Соков.

Прокатный стан.



В «Материалах для оценки фабрик и заводов Крестецкого уезда» сообщается, что Окуловская мешочная фабрика расположена в пустоши Кулотино Заозерской волости, в 15 верстах от ст.Окуловка. Под дворами и постройками фабрики около 2 десятин. Общая стоимость фабрики определена в 274574 руб.

Ткацкий цех



На Кулотинской фабрике нередко возникали волнения рабочих в связи с задержкой зарплаты. Остановливалась фабрика 23 марта 1908 г. и 24 октября 1908 г. В конце концов, дела на фабрике окончательно расстроились, и она была выставлена на торги.

Перед отгрузкой мешки прессуются и упаковываются в объемистые тюки



В 1911г. фабрику с аукциона приобрело «Акционерное Общество Кулотинской джутовой и льняной мануфактуры» во главе с петербургским купцом В.М. Яковлевым. Управляющим был назначен Я.Я. Риддель. В 1912 г. случился большой пожар, но в конце года переоборудованная фабрика была открыта вновь. Была начата реконструкция, продолжавшаяся несколько лет. Увеличился выпуск ткани с 1974,3 тыс. погонных метров в 1910 г. до 3180,6 тыс. погонных метров в 1912 г. В Новгородской губернии Кулотинская мануфактура стала одним из крупнейших промышленных предприятий. В 1913 г. на ней было занято 1775 рабочих, мощность механических двигателей достигала 1033 л.с., пряжи вырабатывалось 64 тыс. пудов в сутки.

Ножницы-резак



С переходом предприятия в Акционерное общество на Кулотинскую фабрику пришли крупные инвестиции. Была произведена коренная реконструкция и расширение цехов, выписаны из Англии новые машины и оборудование, вновь налажены поставки джута из Индии и Персии, открыто представительство во Владивостоке, выпущены акции предприятия, проведена телефонная линия между ст.Поддубье - Кулотино - Перетёнка - имение Малиновец, начато строительство железной дороги до Кулотино с перспективой продления её далее за р.Мсту к месторождениям бурого угля и огнеупорных глин, открыто Кулотинское высшее начальное училище, построены здания Окуловского коммерческого училища и др.

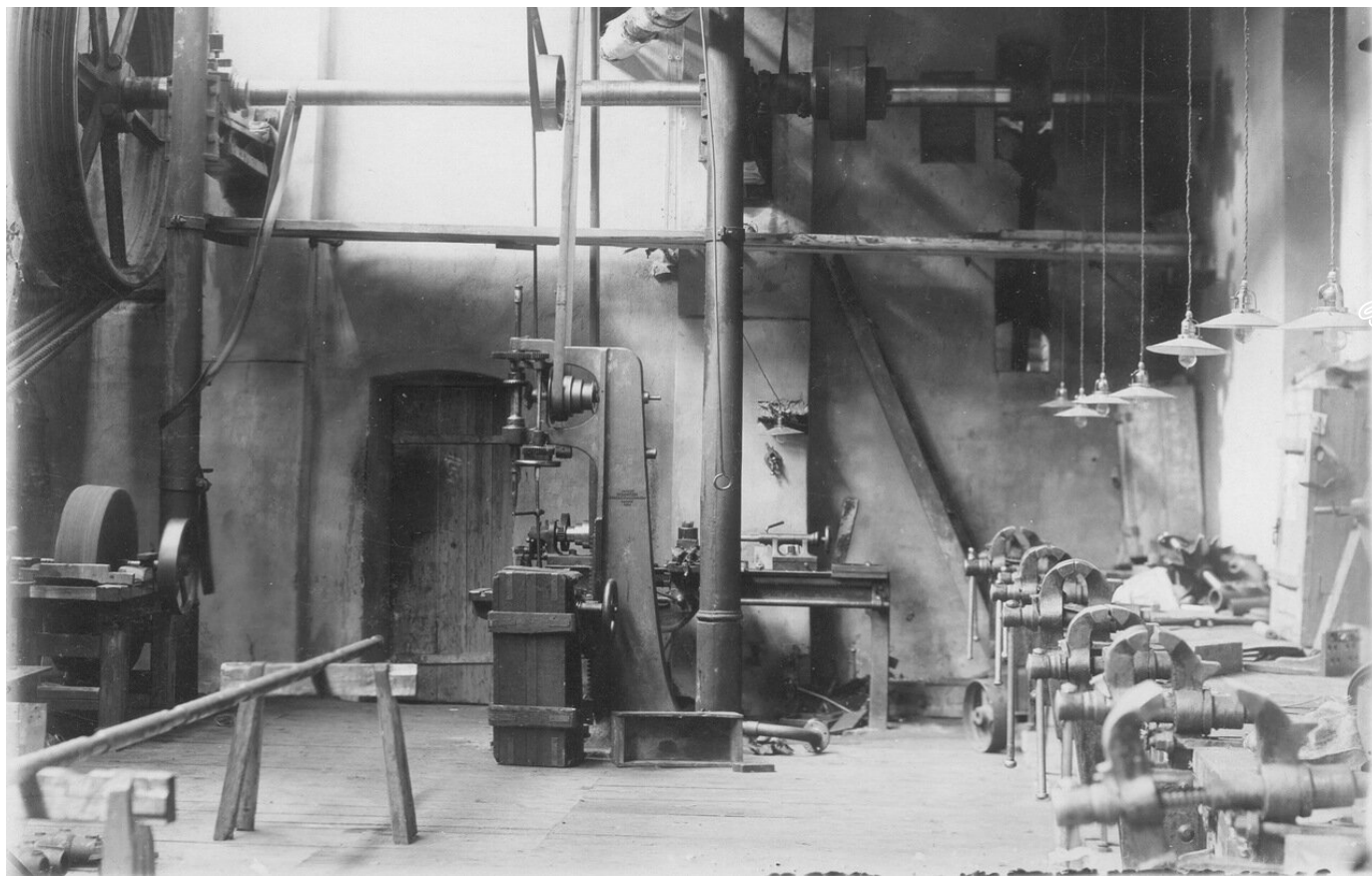
Швейный цех.



25 февраля 1916 г. на фабрике случился очередной пожар.

В 1914-16 гг. фабрика перешла на выполнение военных заказов. Выработка пряжи достигала 100 тыс. пудов, несмотря на то, что прекратилась доставка джута из Индии. Кроме мешков стали выпускать брезент и парусину. Прибыли возросли, что вызвало расширение фабрики. В 1915 г. на фабрике установили новую динамо-машину и устроили электрическое освещение, а также два паровых котла системы Шухова. В 1917 г. были достроены механические мастерские.

Слесарная мастерская



Фабрика работала в две смены, пищу принимали поочерёдно без остановки машин. По понедельникам смены чередовались. Подённые рабочие и работающие в одну смену начинали работу в 7 часов утра и заканчивали в 7 часов вечера с перерывом на обед 30 минут. В субботу и накануне праздников работали на час меньше.

Склад



О свержении царя стало известно на фабрике почти сразу. Кассир фабрики Константин Лялин собрал рабочих в только что выстроенном механическом отделе и открыл митинг. Он читал народу манифест РСДРП. 28 февраля агент по больничной кассе Н.С. Конюков, присланный из Петрограда от Акционерного общества, собрал около конторы фабрики общефабричный митинг и призвал народ к свержению царских холопов, брать власть в свои руки. Николай Степанович Конюков оказался не только агентом по больничной кассе, а и представителем Петроградского ревкома.

Отправка готовой продукции



6 марта 1917 г. в Кулотино прибыл представитель Новгородского губкома Дегтярёв. Он призвал выбрать фабричное управление. Председателем фабкома был избран К.Кузьмин («Зимогор»). Была выбрана охрана фабрики в количестве 10 человек во главе с Дегтярёвым. Впервые был введён 8- часовой рабочий день и работа в три смены. К работе по-новому приступили с 7 марта.

Контора



Фабричный комитет контролировал деятельность управляющего фабрикой Я.Риделя. К июлю на фабрике было уже до 1000 членов профсоюза. Сразу же на фабрике была создана партийная ячейка из 5 человек. Отношения фабкома с администрацией оставались напряжёнными. Администрация фабрики заявила комитету письменно, что не находит возможным подчиняться одновременно правлению Акционерного Общества и фабричному комитету и предложила в трёхнедельный срок войти в переговоры с Правлением и выяснить положение.

Среди запечатленных на фотографии лиц - Худяков Александр Иванович (под вопросом владелец или совладелец фабрики), а также инженер-технолог Соков Георгий Никитич (руководил монтажом оборудования и некоторое время был управляющим фабрики)



16 октября 1917 г. рабочий комитет фабрики ввёл контроль рабочих над производством и распределением продукции вместо ушедшей в отставку администрации. На общем собрании фабрики было организовано фабричное управление. Одновременно был избран и командирован в Петроград контрольно-хозяйственный совет в составе мастера швейного цеха Василия Ивановича Маркова, конторщика Николая Яковлевича Новожилова и Василия Константиновича Колышкина для осуществления финансового контроля при правлении АО Кулотинской джутовой мануфактуры и содействия по снабжению фабрики сырьём, деньгами и прочее. Октябрьскую революцию они встретили в Петрограде.

Офисное здание



Вплоть до 1917 г. фабрика работала в две смены. Все рабочие за исключением ткачей были повременщиками. Средний заработок составлял 30--50 копеек в день при цене ржаного хлеба 2 коп. за фунт.

После революции Кулотинская фабрика оказалась в тяжёлом положении. Распадались торговые отношения, не хватало специалистов, опыта управления. Росли цены, не хватало сырья, оборотных средств, денег для выплаты зарплаты. Фабрика работала лишь на склад. Положение усугублялось неурожаем, войной.

Жилой дом для администрации



В 1918г. в Кулотино пришла железнодорожная ветка из Поддубья. Для Кулотинской фабрики она имела большое значение, т.к. до сих пор всё сырьё и готовая продукция вывозились гужевым транспортом со ст.Поддубье, для чего содержалось около ста лошадей. Второе полугодие 1918 г. фабрика не работала.

Дом для работников



Дома для работников





Панорама фабрики

[Новгородская губерния](#)[Россия](#)[история](#)[промышленность](#)[фото](#)[Donate to this author](#)

2 12

1



2



Category: [Производство](#)

Posts with tag



Веселые картинки

Просто анекдот

Баян, но смешно

PROMO  HUMUS

[Buy promo](#) for minimal price.

12 comments

LAAT EEN BERICHT ACHTER

Anonymous · April 15 2021, 19:47:11 UTC ·

Спасибо за историю и за фотографии. Моя прабабушка и прадедушка работали на этой фабрике с 1924 -1938 гг.


 **Михаил Гильдебрандт** · January 30 2021, 13:40:43 UTC ·

Интересно откуда взята информация о кассире фабрики К.Ф.Лялине ? большой неожиданностью было для меня увидеть его фамилию в статье.
Я его прапраправнук.


 **ivagkin** · December 2 2020, 19:20:45 UTC ·

4 октября 1917 года на фабрике убили военнопленного Фридриха Бенземана.

 **livejournal**  · September 19 2018, 11:17:05 UTC ·

Пользователь  **ribka_kat** сослался на вашу запись в своей записи «[Как я ткацкую фабрику фотографировала.](#)» в контексте: [...] про фабрику.И вот тут <https://humus.livejournal.com/3198846.html> [...]

 **livejournal**  · June 30 2013, 15:28:51 UTC ·

Пользователь  **vs_2012** сослался на вашу запись в записи «[НОВГОРОДСКАЯ ОБЛАСТЬ. ОКУЛОВО... ИСТОРИЯ ПРОИЗВОДСТВА...](#)» в контексте: [...] нал взят у в Окуловская

